

Butikstyveri og virksomhedsindbrud er et stort problem i flere kommuner

TEMAANALYSE

Flere virksomheder i Danmark er plaget af butikstyveri og virksomhedsindbrud. Særligt slemt står det til i region hovedstaden, hvor antallet af tyverier og indbrud pr. virksomhed ligger 33 pct. over landsgennemsnittet. Risiko for indbrud og tyveri gør det mindre attraktivt at starte virksomhed.



Butikstyveri og virksomhedsindbrud er et stort problem i flere kommuner

Virksomhedsindbrud og butikstyverier indgår som regel ikke når man snakker om kommunale erhvervsvilkår. Ikke desto mindre er det et stort problem for virksomhederne i flere kommuner. Indbrud og tyveri, kan have store konsekvenser for virksomhederne. Først og fremmest fjerner et tyveri fokus fra driften i virksomheden. Det kan være en tidskrævende affære at snakke med både politi og forsikring. Derudover kan tyveri og indbrud resulterer i mistet produktions kapacitet, betaling af selvrisiko og genafskaffelse af produktionsapparat i virksomheden eller varer i butikken.

Hovedpointer fra undersøgelsen

- Blandt kommunerne i regionhovedstaden er risikoen for butikstyveri og virksomhedsindbrud 33 pct. større end regionsgennemsnittet.
- Ishøj er den kommune, hvor flest virksomheder oplever, at der bliver begået virksomhedsindbrud eller butikstyveri. Helt præcist bliver der i Ishøj kommune begået 24 virksomhedsindbrud eller butikstyverier pr. 100 virksomhed. Det er 3,3 gange mere end landsgennemsnittet.
- På landsplan bliver der begået 7 butikstyveri eller virksomhedsindbrud pr. 100 virksomheder.
- Butikstyveri er mere end dobbelt så udbredt som indbrud i virksomheder.

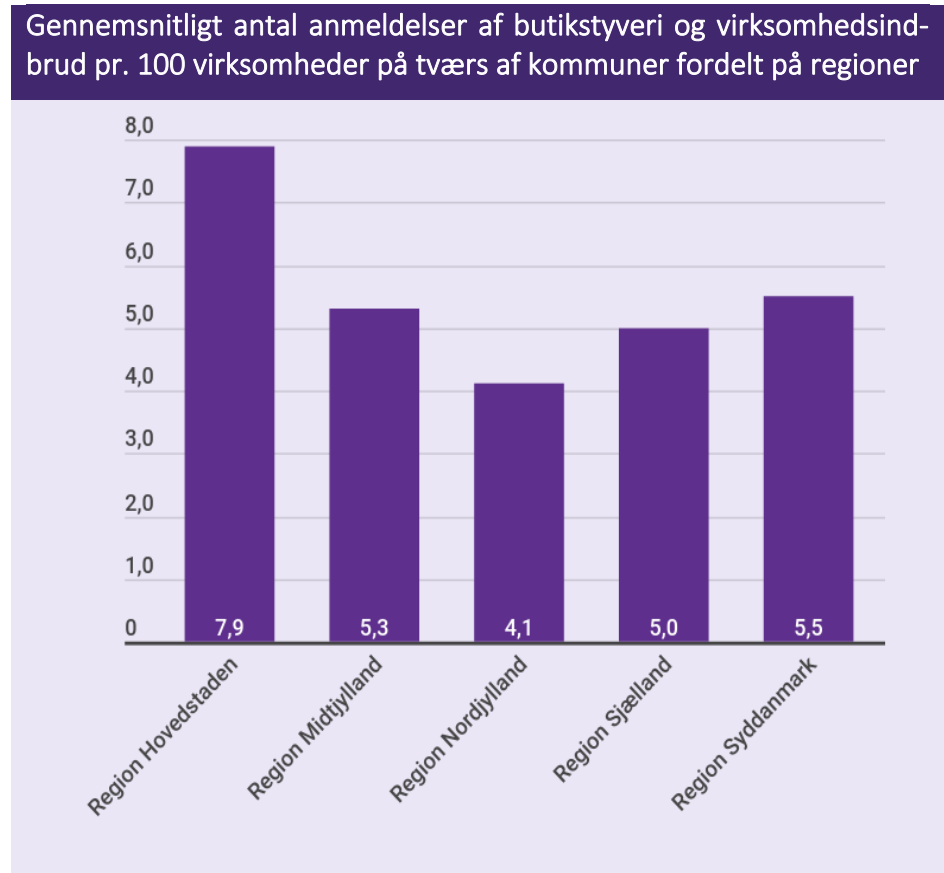
Antal butikstyveri eller indbrud i virksomheder pr. 100 virksomheder.

7

I regionhovedstaden er risikoen for butikstyveri og virksomhedsindbrud 33 pct. større end regionsgennemsnittet.

Sammenligner man gennemsnittet af anmeldelser i regionhovedstaden med kommunegennemsnittet i de andre regioner, er antallet af butikstyverier og virksomhedsindbrud pr. 100 virksomhed 33 pct. større blandt kommunerne i regionhovedstaden. I region Hovedstaden oplever kommunerne i gennemsnit 7,9 indbrud eller tyverier pr. 100 virksomheder. Imens er tallet 4,1 i region Nordjylland.

Der er 33 pct. større risiko for butikstyveri eller virksomhedsindbrud i regionhovedstaden



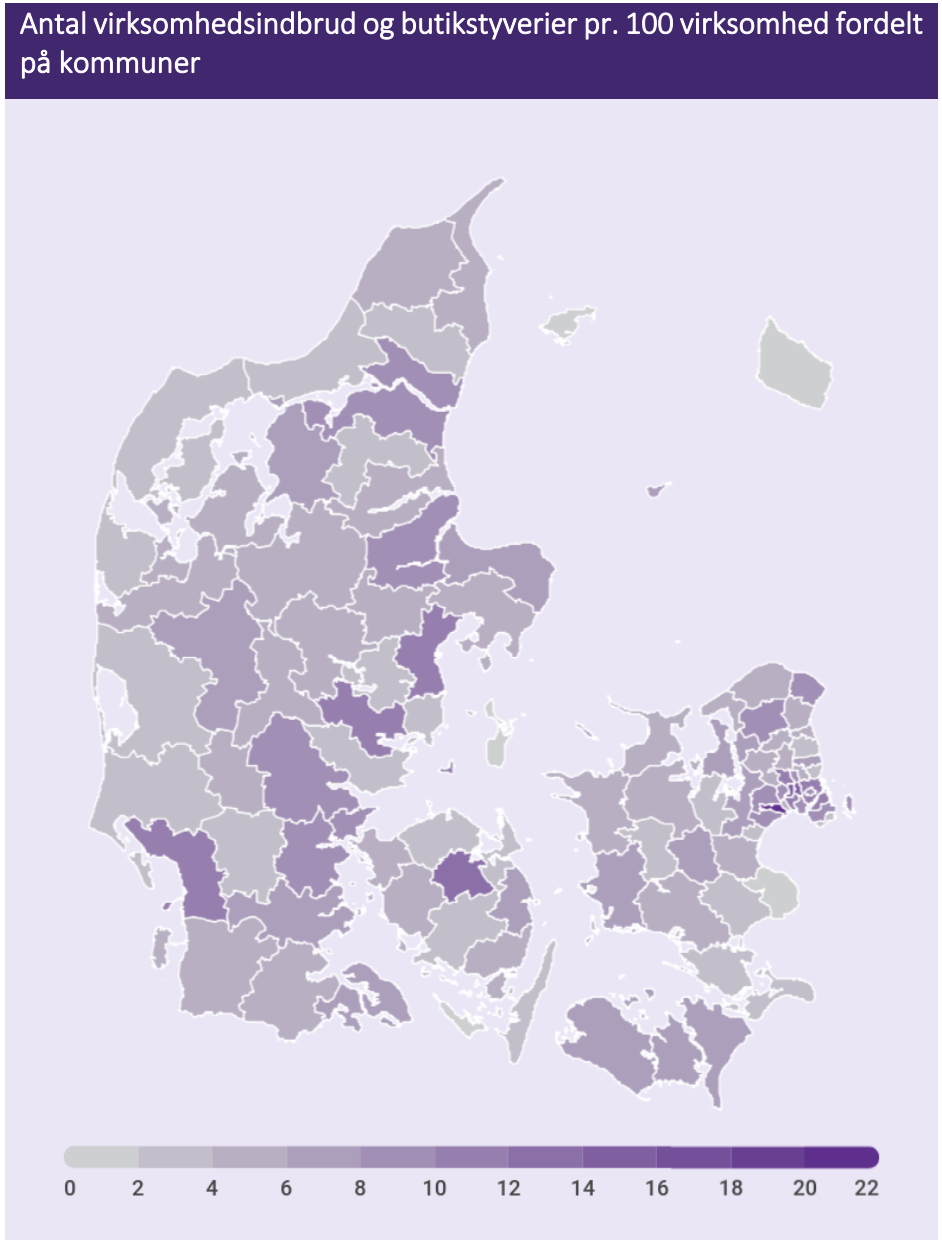
Kilde: DST – STRAF11

Figur 1

Enkelte kommuner ligger langt over landsgennemsnittet over virksomhedsindbrud og butikstyverier

Der er stor forskel på, hvor udbredt butikstyveri og virksomhedsindbrud er kommunerne i mellem. Ishøj er den kommune, hvor flest virksomheder oplever, at der bliver begået virksomhedsindbrud eller butikstyveri. Helt præcist bliver der i Ishøj kommune begået 24 virksomhedsindbrud eller butikstyverier pr. 100 virksomhed. Det er 3,3 gange mere end landsgennemsnittet på 7. Imens er ø-kommunerne de kommuner, hvor færrest virksomheder og butikker oplever indbrud og tyveri.

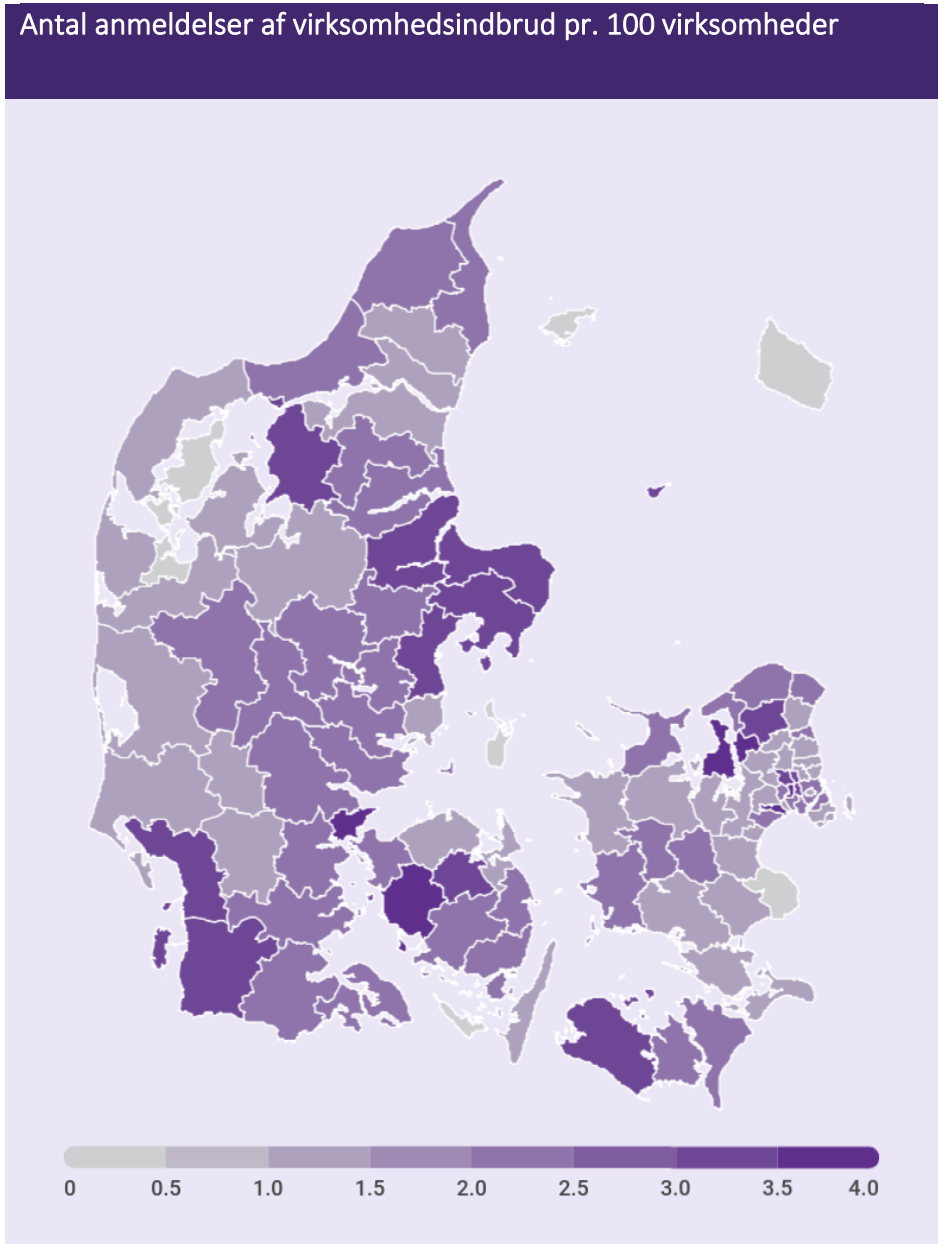
Virksomheder i Ishøj bliver oftest udsat for indbrud og butikstyveri.



Kilde: DST – STRAF11

Figur 2

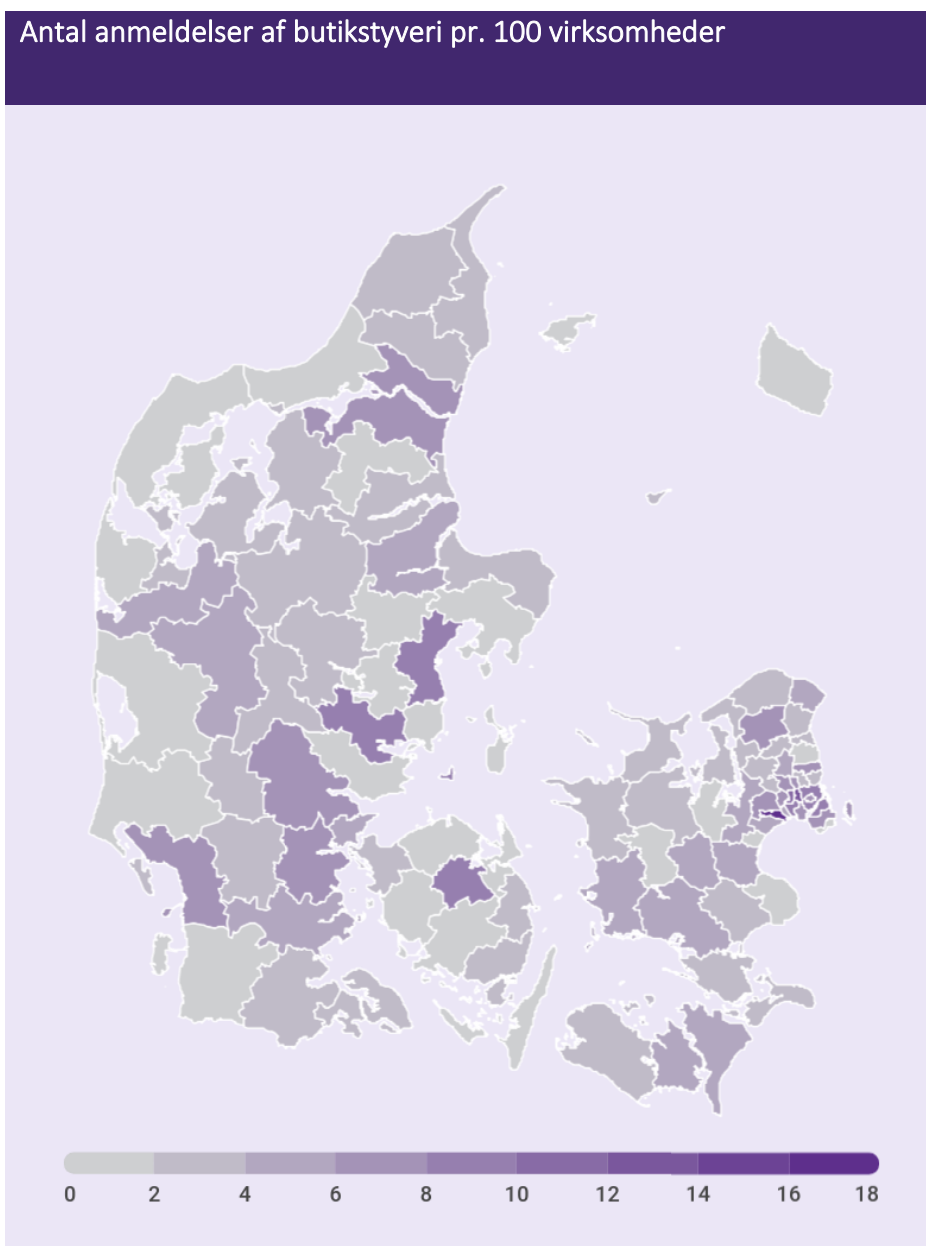
Virksomheder i Ishøj bliver oftest udsat for indbrud.



Kilde: DST – STRAF11

Figur 3

Virksomheder i Ishøj bliver oftest udsat for butikstyveri.

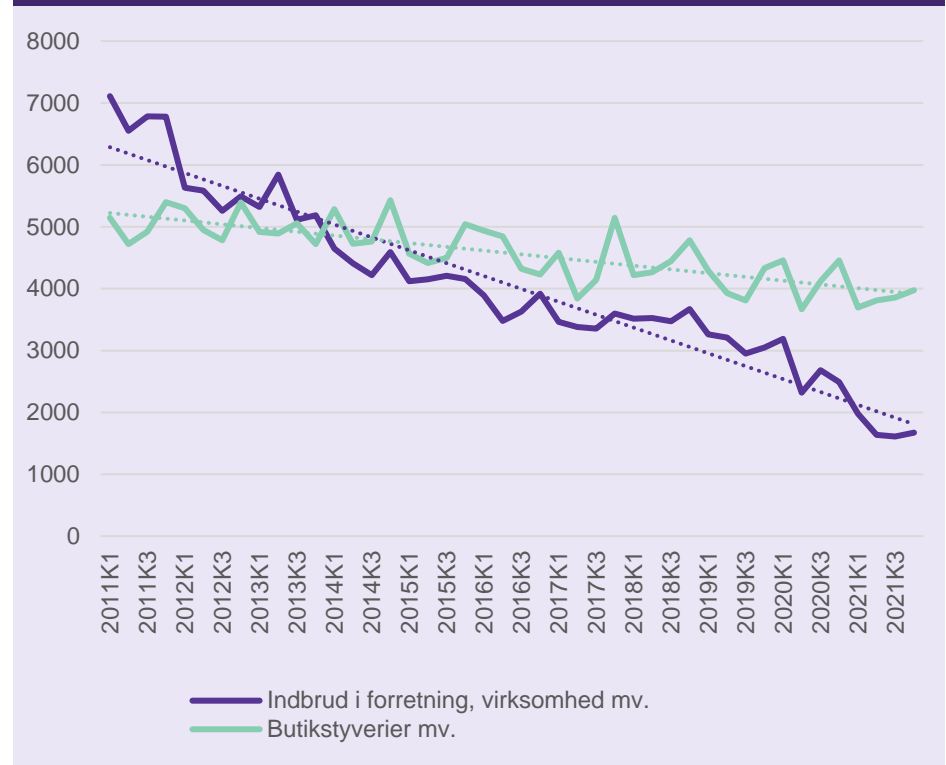


Kilde: DST – STRAF11

Figur 4

Overordnet set oplever virksomhederne i mindre grad butikstyveri og virksomhedsindbrud sammenlignet med tidligere

Udvikling i antal anmelder for butikstyveri og virksomhedsindbrud



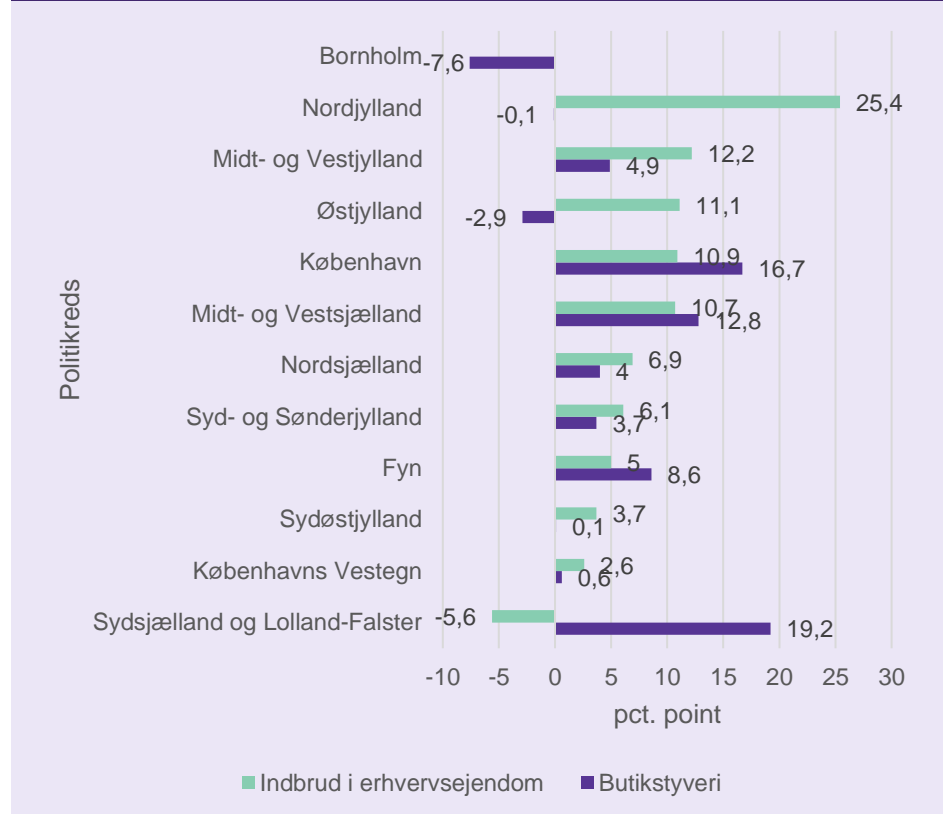
Kilde: DST – STRAF11

Figur 5

Flere anmeldelser ender i sigtelser

Andelen af anmeldelser, som ender i sigtelser vedrørende butikstyveri og virksomhedsindbrud er steget fra 2011 til 2021.

Antal anmeldelser af butikstyveri pr. 100 virksomheder



Kilde: Aktindsigt fra rigspolitiet

Figur 6

Kontakt

Konsulent Lasse Lundqvist, tlf.41 29 20 09, lundqvist@SMVdanmark.dk.
SMVdanmark, juni måned 2020