

# Tabt omsætning

## TEMAANALYSE

Coronakrisen har ramt SMV'ernes omsætning hårdt og flere SMV'er kæmper stadig. Hver anden virksomhed har ikke, i løbet af det seneste halve år, hentet den tabte omsætning ind. Til trods for de mange politiske initiativer, der skal holde gang i økonomien, oplever flere af brancherne stadig store omsætningstab.



## 4 ud af 10 SMV'er har haft lavere omsætning end normalt i august

På trods af den trinvise genåbning af Danmark er flere brancher fortsat hårdt ramt af coronakrisen. Siden marts har hver anden virksomhed stadig ikke hentet deres omsætningstab ind. I gennemsnit har virksomhederne fået skåret 18 pct. af omsætningen siden marts. 38 pct. af SMV'er har fortsat omsætningstab. Særligt kultur-, forlystelses- og sportsbranchen er hårdt ramt bla. pga. forsamlingsforbuddet og tilbagegangen i turismen. Her har virksomhederne tabt 67 pct. af omsætningen siden coronakrisens start. De seneste 30 dage ligger omsætningen på halvdelen af, hvad der er normalt på dette tidspunkt.

### Analysens hovedpointer:

- 52 pct. af SMV'er har ikke, i løbet af det seneste halve år, hentet den tabte omsætning ind.
- Den gennemsnitlige SMV har siden marts oplevet et omsætningstab på 18 pct.
- Kultur-, forlystelses- og sportsbranchen er, med et omsætningstab på 67 pct. siden krisens start, hårdest ramt.
- Den gennemsnitlige SMV'ers omsætning har i de seneste 30 dage ligget 10 pct. under det normale niveau. Særligt går det stadig hårdt ud over kultur-, forlystelses- og sportsbranchen samt information- og kommunikationsbranchen, som ligger hhv. 50 pct. og 31 pct. under deres normale omsætning.
- Hver 10. SMV'er mister stadig over 40 pct. af omsætningen ift. normalt.

Analysen er resultatet af en survey blandt SMVdanmarks medlemmer i perioden 20. august – 27. august. 2.816 respondenter har besvaret spørgsmålene.

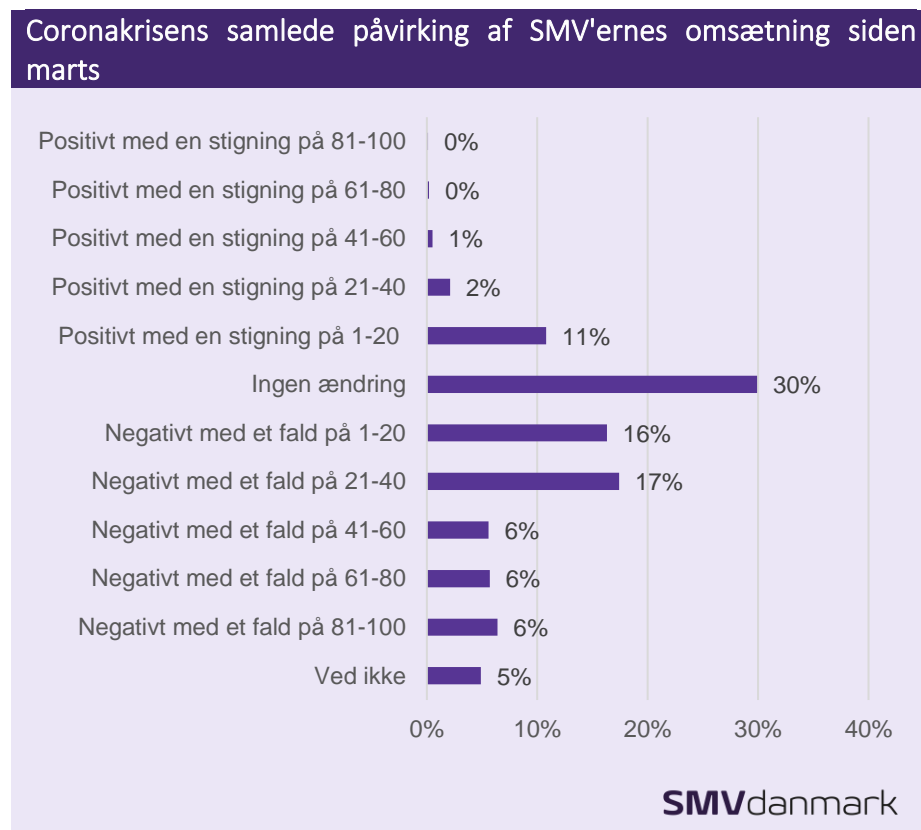
Den tabte omsætning for en gennemsnitlig SMV'er siden marts:

# 18%

### SMV'erne har i gennemsnit tabt en femtedel af deres omsætning

Samfundet har lidt et stort økonomisk tab under coronakrisen. Det har betydet en stigning i den sæsonkorrigerede andel af fuldtidsledige på 1 pct. point fra marts til juli, hvilket betyder, at den sæsonkorrigerede andel af fuldtidsledige i juli var 5,2 pct. ifølge [Danmarks Statistik](#). I alt er 2.401 virksomheder gået konkurs siden den 18. marts jf. en løbende opgørelse fra [SMVdanmark](#).

En ny undersøgelse blandt SMVdanmarks medlemmer viser, at små og mellemstore virksomheder i gennemsnit har tabt 18 pct. af deres omsætning fra coronakrisen brød ud i marts til august måned. Udviklingen dækker over, at ca. halvdelen af SMV'erne har oplevet et fald i omsætningen, mens 14 pct. har oplevet en stigning. 30 pct. har ikke oplevet nogen ændring i deres omsætning.



Antal respondenter: 2816

Figur 1

Anm.: Besvarelse af spørgsmålet "Hvordan er din omsætning samlet set blevet påvirket på grund af Corona fra marts til nu?"

For 6 pct. af virksomheder har coronakrisen ramt så hårdt, at deres omsætning er faldet med mellem 81 og 100 pct. i de ca. 6 måneder krisen har varet.

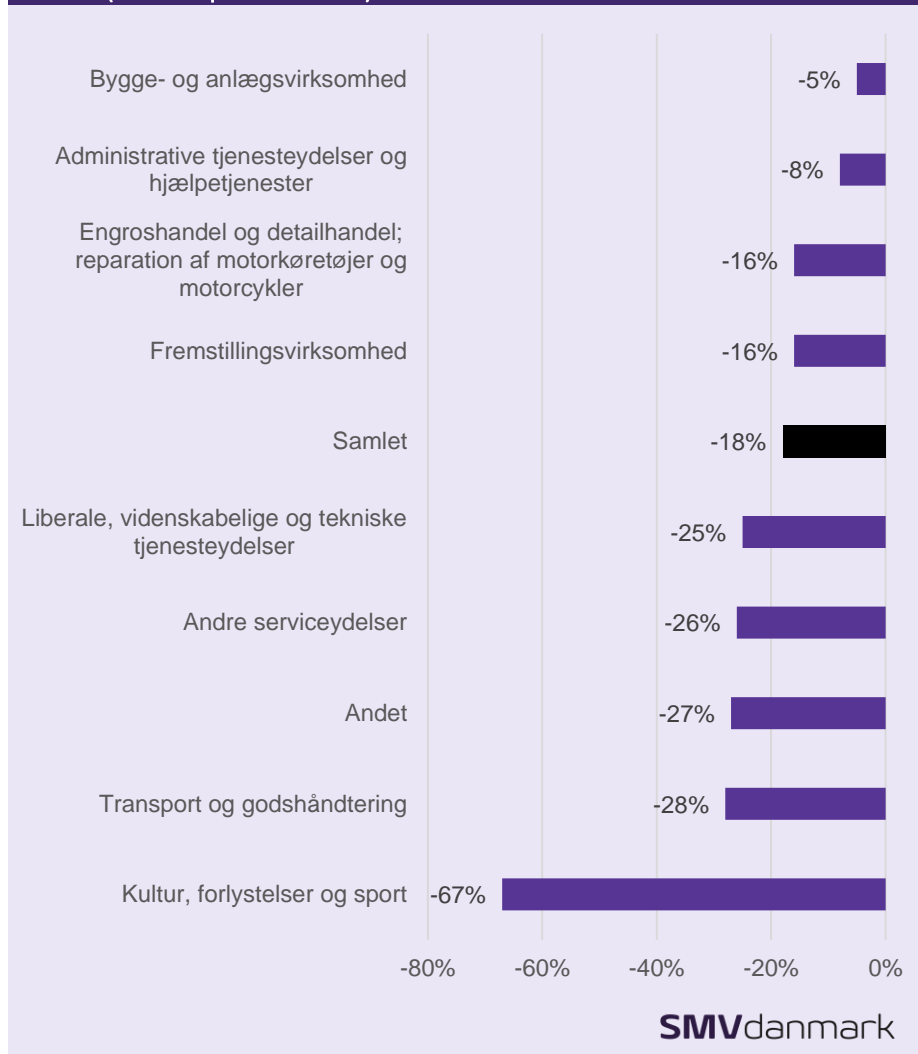
Selvom det gennemsnitlige omsætningstab ligger på 18 pct., fordeler omsætningstabet sig meget forskelligt på tværs af brancher.

Coronakrisen er gået hårdest ud over omsætningen hos virksomheder i for kultur-, forlystelses- og sportsbranchen. Siden 1. marts 2020 og frem til den 27. august vurderer virksomhederne i denne branche, at de i gennemsnit har tabt 67 pct. af deres omsætning. Det svarer til 49 pct. point mere end den gennemsnitlige SMV'er.

Branchen for andre serviceydelser, som blandt andet indeholder frisør- og skønhedssaloner, er også hårdt ramt. Her vurderer den gennemsnitlige SMV, at de har tabt 26 pct. af deres omsætning siden marts og frem til den 27. august.

Bygge- og anlægsbranchen er blandt de brancher, der er kommet mere helskindet igennem coronakrisen. SMV'erne i denne branche har i gennemsnit kun tabt 5 pct. af omsætning siden marts og frem til nu. Dette afspejles også i antallet af stillingsopslag. [En analyse fra SMVdanmark](#) viser, at antallet af stillingsopslag inden for håndværk siden sidste år er steget med 26 pct. i perioden 1. marts til 1. juni.

## Coronakrisens samlede påvirkning af SMV'ernes omsætning siden marts (fordelt på brancher)



Antal respondenter: 2740

Figur 2

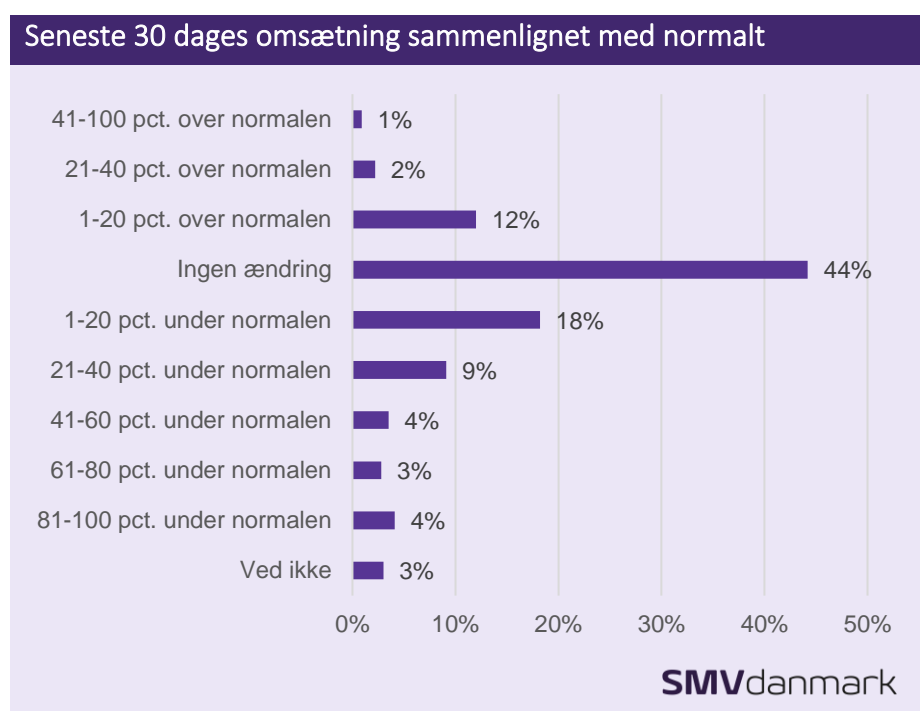
Anm.: Besvarelse af spørgsmålet "Hvordan er din omsætning samlet set blevet påvirket på grund af Corona fra marts til nu?". Andelen af virksomheder, som ikke ved hvordan deres omsætning er påvirket er frasorteret. Det antages, at virksomhederne er ligefordelt i intervallerne.

Brancher med færre respondenter end 60 er samlet i kategorien "Andet".

## SMV'erne taber stadig omsætning

### Mange virksomheder taber stadig omsætning

På trods af, at der kun er relativt få restriktioner tilbage, så udebliver en del af omsætningen fortsat for mange SMV'er. Den gennemsnitlige SMV'ers omsætning har i de seneste 30 dage, inden respondentens besvarelse i perioden 20. august – 27. august, ligget 10 pct. under det normale niveau. Omsætningstab er med andre ord mindsket siden marts, men den gennemsnitlige SMV er endnu ikke gået fri af krisen. 38 pct. af SMV'erne har de seneste 30 dage frem til analysens deadline, ligget under deres normale omsætning, mens 15 pct. har ligget over. 44 pct. af virksomhederne har ikke oplevet nogen ændring ift. normalt.



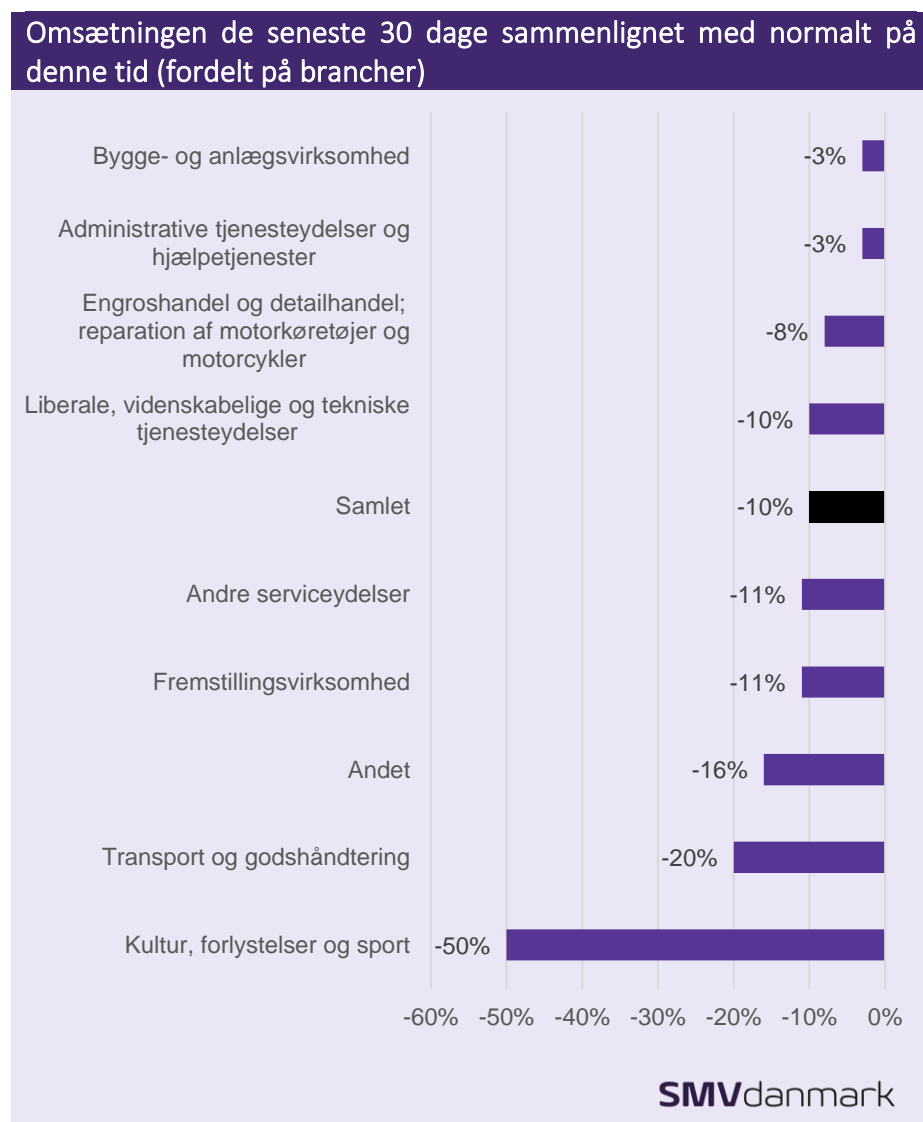
Antal respondenter: 2740

Figur 3

Anm.: Besvarelse af spørgsmålet " Hvordan har din omsætning været de seneste 30 dage ifht. hvad der er normalt på denne tid?"

Omsætningstab er opgjort for de seneste 30 dage fordeles skævt blandt brancherne. Eksempelvis har virksomhederne inden for kultur-, forlystelses- og sportsbranchen 50 pct. lavere omsætning end normalt. Dette skyldes bl.a. forsamlingsforbuddet, der medfører, at mange arrangementer aflyses eller aldrig arrangeres.

I løbet af de seneste 30 dage forud for besvarelsen af spørgeskemaet, har hver 5. virksomhed ligget 20 pct. eller mere under deres normale omsætning. Ca. 10 pct. af virksomhederne har de seneste 30 dage ligget 40 pct. under deres normale omsætning. I kultur-, forlystelses- og sportsbranchen, hvor det står værst til, har halvdelen af SMV'erne ligget mere end 70 pct. under normalomsætningen i løbet af de seneste 30 dage.



Antal respondenter: 2740

Figur 4

Anm.: Besvarelse af spørgsmålet "Hvordan har din omsætning været de seneste 30 dage ifht. hvad der er normalt på denne tid?". Andelen af virksomheder, som ikke ved hvordan deres omsætning er påvirket er frasorteret. Det antages, at virksomhederne er ligefordelt i intervallerne. Brancher med færre respondenter end 60 er samlet i kategorien "Andet".

### **Fortsæt hjælpepakker til mest udsatte virksomheder**

SMVdanmark mener, at Christiansborg bør målrette hjælpepakker til de dele af erhvervslivet som stadig lider af store omsætningstab. Særligt har kultur-, forlystelses- og sportsbranchen brug for, at hjælpepakkerne fastholdes for at holde hånden under branchens økonomi. Men der kan også være virksomheder i andre brancher, som fortsat er hårdt ramt af corona, og har behov for en hjælpende hånd.

De udsatte brancher har brug for at vide, at de kan fortsætte med eksisterende hjælpepakker til deres omsætning begynder at stige igen. For kultur, forlystelser og sportsbranchen betyder det, at hjælpepakkerne bør fastholdes indtil branchens mange restriktioner og forbud ikke er gældende mere. Men politikerne bør også klart og snart melde ud, hvad deres strategi er. Hvis der er politisk flertal for, at der ikke længere bør være støtte til de hårdest ramte virksomheder, bør dette meldes ud, så virksomhederne så vidt muligt kan omstille sig, afskedige eller lukke virksomheden.

### **Kontakt**

Cheføkonom Mia Amalie Holstein, tlf. +45 53 55 71 77  
SMVdanmark. September 2020.